

NEXA®

220~240 V AC OPTISK

BRANDVARNARE



MODEL: GNS-2236/RF (med 9 V batteribackup)



0086-CPR-63247
Nexat 3346-CPR-63247
EN14604:2005/AC:2008
Nexa Trading AB, Box 12200, 40242 Göteborg
Brandvarnare för hushållsbruk

Huvudfunktioner:

- *Optisk sensor för pyrande bränder*
- *Ström-/larmdiad*
- *TYST FUNKTION*
- *Batteribackup*
- *Varning vid låg batterinivå*
- *Trådlös, sammankopplingsbar (upp till 20 brandvarnare)*
- *DIP-omkopplare för kodning*
- *Levereras med monteringsatts*
- *Hög 85 db larmsignal*
- *Dammskydd medföljer*

Den här bruksanvisning innehåller viktig information för korrekt installation och drift för brandvarnaren. Läs hela bruksanvisningen före installation och spara den som referens.

SPECIFIKATION

- Strömförsörjning : 220-240 Vac- 50-60 Hz med
9 V batteribackup (batteri medföljer)
- Batteribackup : 9 V Alkaline-batteri (Gold Peak 1604A, Energizer 522, Duracell MN1604)
- Batterislängd : Vid eventuellt avbrott i

strömförsörjningen drivs
brandvarnaren av batterier i minst
1 månad

Strömförbrukning	: < 40 mA drift (i larm)
Sändnings- och mottagningsfrekvens	: 888.4 MHz
Digital moduleringsmetod	: GFSK
Sändnings- och mottagnings- avstånd	: över 80 m i öppet utrymme
Datalastighet vid sändning	: 50 Kbps
Val av kodning	: 16 kombinationer
Max. trådlös sammankoppling	: 20 enheter
Max. sammankoppling via ledning	: 40 enheter
Röknätsigret	: 0,65-1,52 % per 3 m förmärkelse
Drifttemperatur	: 0°C-40°C
Luftfuktighet	: 10-90 %
Larmets ljudnivå	: 85 decibel på 3 m avstånd

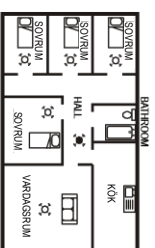
PRODUKTBESKRIVNING

GNS-2236/RF är en flersations optisk brandvarnare som har en monterad bas för radiolänk så att den kan sammankopplas med andra Garven-larm. (Kan blandas och matchas med Garvens optiska brandvarnare GNS-2236/RF, GNS-2263/RF & MTS-166/RF). Radiolänkbasen har både sändare och mottagare inbyggda och sänder en RF-larmsignal (radiofrekvens) när rök upplockas av enheten. När en RF-larmsignal tas emot från en annan enhet hörs en hög larmsignal. Med den här funktionen kan upp till 20 enheter sammankopplas inom 100 meters avstånd, alla larm ljuder när ett larm aktiveras. Användning av trådlös sändningsteknik för signalen har en fördel jämfört med placering av ledningar eftersom brandvarnarna kan placeras på längre avstånd än vid en ledningsinstallation.

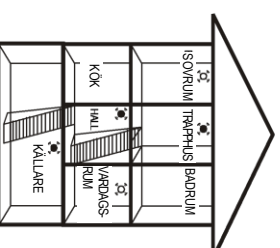
OBS! Brandvarnaren kan inte kopplas till annan utrustning, t.ex. en brandvarningsspanel.

Alla brandvarnare ska sammankopplas för att garantera att larmet hörs, speciellt av sovande personer. Korrekt placerade brandvarnare är din garanti för att larmet ljuder innan flyktvägarna har fylls med rök.

FIGUR 1 - ENPLANSBOSTAD



FIGUR 2 - FLERVÄNINGSBOSTAD



PLACERING

Om du har en enplansbostad bör du åtminstone ha en varnare i hallen, mellan sovrum och vardagsrum (inklusive kök). Placera den så nära vardagsrummet som möjligt och se till att larmet kan höras från sovrummen. Se exempel i bild 1.

Om du har en flervåningsbostad bör du åtminstone ha en brandvarnare långt ner i trapphuset och ytterligare brandvarnare på varje trappavsnitt uppåt. Detta gäller även källare men däremot inte kryptrymmen och oinredda vindar. Se exempel i bild 2.

OBS! För maximalt skydd bör brandvarnare monteras i varje rum (utom kök, badrum och garage).

PLACERA INTE BRANDVARNARE I KÖK eller BADRUM
eftersom stekes och ånga kan aktivera larmet.
PLACERA INTE BRANDVARNARE I GARAGET eftersom ågaser lätt kan aktivera larmet.

Placering av brandvarnaren

Takmontering

Eftersom varm rök stiger och sprids är det bäst att montera på central plats i taket. Undvik områden där det är dålig eller ingen luftcirkulation, dvs. rummets hörnor. Placera också på avstånd från objekt som kan förhindra att luften cirkulerar fritt. Montera brandvarnaren minst 30 cm från lampor och prydnadsföremål som kan hindra rökens värmesamt nå brandvarnaren. Montera brandvarnaren minst 30 cm från väggen. Se bild 3!

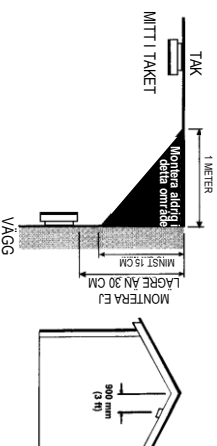
Väggmontering

Placera inte brandvarnaren nära ett hörn. Brandvarnarens överkant ska vara mellan 15-30 cm nedanför taket. Den ska placeras minst 30 cm från hörnen. Se bild 3!

Lulande tak

I rum med lullande eller spejsigt tak ska brandlarmet placeras 90 cm från den högsta punkten eftersom stillastående luft i spelet annars kan hindra röken från att nå brandvarnaren. Se bild 3!

FIGUR 3! - PLACERING AV BRANDVARNAREN



- Inuti eller precis ovanför värmekällor såsom element eller ventilationsopplingar i väggen som kan påverka luftens riktning.

- I mycket dammiga och smutsiga utrymmen, till exempel i verkstäder.
- Placera enheten minst 1,5 m från, och dra ledningarna minst 1 m från, lysrör eftersom elektriskt brus och/eller flimmer kan påverka enheten. Anslut inte brandvarnaren till samma säkring som lysrör eller dimmers.
- Brandvarnaren ska inte monteras på platser som har gripits av skadedjur. Insekter och smuts på värmesensorn kan öka reaktionstiden.

INSTALLATION OCH MONTERING

Den här brandvarnare måste installeras av behörig elektriker enligt gällande IEE-bestämmelser för elinstallationer (BS7671). Brandvarnaren måste ha avprotetsfri strömtillförsel som inte av misstag kan stängas av. Se till att den elektriska utrustningen är isolerad före installation.

VARNING! Förhindra skada genom att se till att brandvarnaren är fast förankrad i tak/vägg enligt installationsanvisningarna. Alla brandvarnare som sammankopplas via en ledning måste drivas från en enda strömkälla och en gemensam nollkrets måste användas.

- **VARNING!** Anslut inte sammankopplingsledningen till fas eller noll.
- Koppla bort strömmen från den säkring som ska användas.
- När du har fastställt monteringsplatsen installerar du en förgyrningsdos som passar för placering av slubpunkten. Se till att det inte finns några andra elledningar eller rör i området nära monteringsstället.
- Lossa brandvarnaren från fästplattan med en skruvmejsel. Se bild 4.

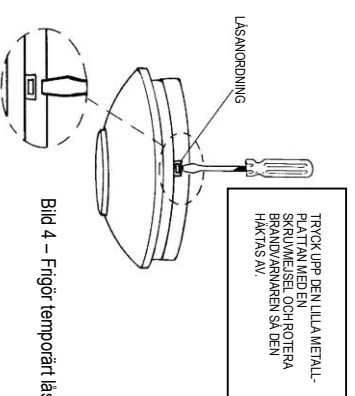
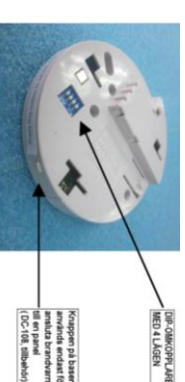


Bild 4 – Fjörö temporärt lås

- Ställ in kodningen. Varje enhet levereras med en dip-omkopplare som har fyra positioner (se bild 5) för kodning av sändnings- och mottagningsfrekvens för att förhindra störning från annan RF-utrustning. Det finns 16 kombinationer.

Bild 5 – Inställning av DIP-omkopplare



SYMBOL
☑ OPTIMALT SKYDD
☑ REKOMMENDERAT MINSTA SKYDD

VIKTIGT!

Dip-omkopplarens inställning måste vara lika på alla sammankopplade enheter.

- Anslut ledningarna till rätt slutpunkter på monteringsbasen och fäst monteringsbasen på plats. Se till att skruvarna är helt ådragna. Se bild 5.

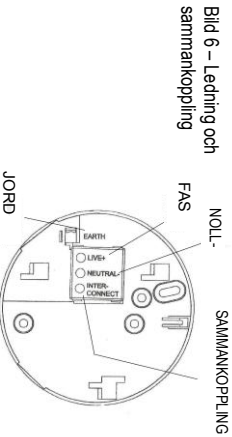


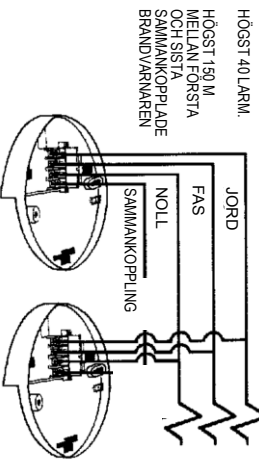
Bild 6 – Ledning och sammankoppling

Larmet måste dras i enligt med nationella föreskrifter för ledningsdragnin.

FAS: Anslut till bruna eller röda husledningar eller ledningar som är märkta med L.

NOLL: Anslut till blå eller svarta husledningar eller ledningar som är märkta med N.

KOPPLA: Används normalt inte, förutom för fast ledningskoppling till huvudvarnaren (Garvan-modell GNS-2236) eller brandvarnaren (Garvan-modell GNS-1263S). Använd aldrig en JORDAD ledning som sammankopplingsledning.



Ann
GNS-2236/RF, GNS-2263/RF & MTS-166/RF
brandvarnare är detektorer som kan sammankopplas via trådlösa radiolänkar.
Användaren kan annars sammankoppla dem med andra ledningskopplade brandvarnare via "kopplingslutpunkternas" ledning på basen.

VARNING: Anslutning till JORD-slutpunkt behövs inte för korrekt drift av brandvarnaren. Den är bara avsedd för att avsluta en jordad ledning, färg grön eller grön/gul. Den ger inte brandvarnaren något jordat skydd.

- Sätt i 9V-batteriet ordentligt i batterifacket på baksidan av brandvarnaren. OBSERVERA KOPPLINGARNAS POLARITET. Se till att batteriet är korrekt satt.
OBS! – Av säkerhetsskäl kan brandvarnaren inte monterats utan batteri.

- Innan brandvarnaren monterats på fästplattan ska den testas så att den fungerar (med strömförsörjning endast från batteriet) genom att testknappen på brandvarnarens framsida trycks in. Enheten ska avge en hög pulserande signal.

- Montera brandvarnaren på fästplattan genom att skjuta den i plattans riktning.
- Slå på strömmen.

- Testa att brandvarnaren fungerar genom att trycka in testknappen på framsidan. Enheten ska avge en hög pulserande signal.

- Använd 2,1 mm ledning för koppling.

- Låt dammskyddet sitta kvar över brandvarnaren till slustledningen är helt klar. Gäller framst vid nybyggnation eller renovering.

ANVÄNDNING

När brandvarnaren har installerats ska en lila GRÖN lysdiod lysa inmanför larmgalleret, vilket visar att strömmen är på. En RÖD lysdiod blinkar cirka en gång per minut, vilket visar att batteriet är laddat och att enheten fungerar ordentligt. Om rök detekteras avger enheten en hög pulserande signal och den RÖDA lysdioden blinkar hastigt tills luften är klar. Normalt fungerar radiolänkmodulen i vidoläge.

Mottagningsförsret öppnas en kort stund ungefär var 20:e sekund. Det enklaste sättet är väcka den och ställa in den på sändning är att trycka på knappen ovanpå brandvarnaren. Den sänder kontinuerligt så länge knappen är nedtryckt. För de sista två enheternas prestandaparametrar för sändning och mottagning är det viktigt att de har samma kod. Dip-omkopplaren för inställning av koden finns på enhetens monteringsbas. När en enhet är i mottagningsläge kan den ta emot en utlösningsignal från avsandande enhet inom 20 sekunder. Så snart mottagande enhet får signalen aktiveras larmet för ljudsignal tills sändningssignalen har upphört.

TESTA BRANDVARNAREN

Det rekommenderas att du testar brandvarnaren en gång per vecka för att kontrollera att den fungerar ordentligt.

Tryck in och håll testknappen nere i ungefär 3 sekunder. En hög pulserande signal ska höras och en röd lysdiod (LED) ska blinka samtidigt.

OBS! Om du har flera sammankopplade brandvarnare (via radiolänk eller ledning) är det bara startenhets röda lysdiod som blinkar snabbt. Alla andra enheter i det kopplade systemet sänder en ljudsignal (för radiolänkskopplade enheter inom 20 sekunder) men deras röda lysdiod blinkar INTE. Testa varje brandvarnare och kontrollera att larmet utlöses på samtliga installerade brandvarnare.

TYST FUNKTION

Den här brandvarnaren har en tyst funktion inbyggd i testknappen. Om matning eller andra icke-färliga källor orsakar ett larm kan det lysas temporärt genom att testknappen trycks ned och hålls nedtryckt i ca 3 sekunder. Larmet går in i en viloperiod i 10 minuter. Den röda lysdioden blinkar var 10:e sekund för att visa att känsligheten är sänkt. I slutet av den tysta perioden återställs larmet till normal känslighet.

OBS! Om rökutsläppen ökar under den här perioden (dvs. På grund av en brand) övergår enheten till larmläge.

VARNING VID LÅG BATTERINIVÅ

Om rökalarmet ljuder med ett kort pip en gång i minuten håller batteriet på att ta slut och bör bytas ut omedelbart. Den här varningen om låg spänning ges i minst 30 dagar. I det här fallet pipar övriga sammankopplade enheter (de som inte har låg batterinivå) under några sekunder en gång i timmen så länge brandvarnaren med det låga batteriet pipar.

Om den röda lysdioden inte blinkar varje minut byter du batteri.

BATTERIBYTE

Stäng alltid av strömförsörjningen till brandvarnaren innan batteriet byts. Byt batteriet minst en gång per år, eller omedelbart när signalen för låg batterinivå ljuder en gång per minut även om brandvarnaren är ansluten till elnätet.

Testa larmet för korrekt drift med hjälp av testfunktionen varje gång batteriet byts ut.

VARNING: ANVÄND ENDAST REKOMMENDERADE BATTERIER. SE SPECIFIKATION PÅ BAKSIDAN AV BRANDVARNAREN.

Batteriet ska endast bytas av behörig elektriker eller annan kvalificerad person.

- Stäng av strömförsörjningen till brandvarnaren.
- Lossa försiktigt brandvarnaren från fästplattan.
- Ta ut batteriet ur facket
- Sätt i ett nytt 9 V-batteri. OBSERVERA KOPPLINGARNAS POLARITET. Kontrollera att metallfläken är helt nedtryckt när batteriet har satts i.
- Använd testknappen och kontrollera att batteriet fungerar. Se "TESTA BRANDVARNAREN"
- Sätt åter fast brandvarnaren på fästplattan.
- Sätt på strömmen och testa brandvarnaren med testknappen. Se "TESTA BRANDVARNAREN"

SKÖTSEL

Rengör brandvarnaren åtminstone en gång varje halvår så att damm inte samlas på den. Delta kan du göra med dammsugarens boste. Rengör försiktigt runt framgrillen och på sidorna.

Utsätt inte brandvarnaren för dropp eller stänk. Placera inte vätskefyllda föremål, lex. vasor, på utrustningen.

SÄKERHETSINFORMATION

Att installera brandvarnare är ett viktigt steg för att öka säkerheten i hemmet. Här följer några andra råd du bör tänka på.

- Installera brandvarnaren ordentligt genom att följa instruktionerna i denna bruksanvisning.
- Testa din brandvarnare varje vecka.
- Byt batteriet så fort det börjar ta slut.
- Rök inte i sängen.
- Förvara ändsticker och ändare oäktnoniga för barn.
- Förvara eldfärliga material på rätt sätt och använd dem aldrig nära gnistor eller öppna eld.
- Underhåll nödutrustning såsom brandsläckare, brandslägar osv. och se till att alla i hushållen vet hur de ska användas.

- Gör en utrymningsplan och se till att alla i hemmet känner till den. Repetera detta periodvis under hela året.
- Se till att utrymningsvägarna är fria från alla hinder.

VARNING: ÄVEN OM ORSAKEN TILL LARMET KAN FRÅGASÄTTAS BÖR DU ALLTID ANTA ATT LARMET BEROR PÅ EN VERKLIG BRAND OCH UTRYMMA FASTIGHETEN OMEDELBART.

DENNA PRODUKT ÄR FÖRSEGLAD OCH KAN INTE REPARERAS. OM ENHETEN MANIPULERAS GÅLLER INTE GARANTIN. OM ENHETEN ÄR FELAKTIG RETURNERAR DU DEN TILL ÅTERFÖRSÄLJAREN, TILLSAMMANS MED KVITTOT.

GARANTI

De här brandvarnarna är garanterat teffra vad gäller material och utförande vid normal användning och service under tre år från inköpsdatum. Företaget ansvarar inte för att reparera eller byta ut delar som måste repareras på grund av felaktig användning, skada eller ändringar som görs efter inköpsdatum. Företagets skadeståndskyldighet, som uppstår på grund av försäljningen av den här brandvarnaren, ska inte i något fall överskrida kostnaden för utbyte av brandvarnaren och inte i något fall ska företaget vara ansvariga för förlust eller skada som uppkommer på grund av fel i brandvarnaren.

NEKA TRADING AB HAR INTE NÅGOT ANSVAR FÖR PERSONSKADOR ELLER SKADOR AV EGENDOM ELLER ANDRA SPECIELLA INCIDENTER SOM MÖJLIGEN INTRÄFFAR ELLER SOM ÄR ETT INDIREKT RESULTAT AV EN BRAND. DEN ENDA GOTTGÖRELSE FÖR BROTT MOT DEN HÄR BEGRÄNSADE GARANTIN ÄR REPARATION ELLER ERSÄTTNING AV BRANDVARNINGSPRODUKTEN PÅ NEKA TRADING AB.

ALTERNATIVT, I INGET FALL SKALL NEKA TRADING ABS SKADESTÄNDSSKYLDIGHET MEDFÖRA NÅGON GOTTGÖRELSE. FÖRESKRIVEN I LAG, SOM ÖVERSTIGER INKÖPSPRISET, OBSERVERA ATT BRANDVARNARE INTE ERSÄTTER EGENDOMS-, HANDEKAPP-, LIV- ELLER ANNAN TYP AV FÖRSÄKRING. LÅMPLIG TÄCKNING VIA FÖRSÄKRING ÄR KÖPARENS ANSVAR. RÅDFRÅGA DIN FÖRSÄKRINGSAGENT. Detta påverkar inte dina lagstadgade rättigheter.

Den här brandvarnaren är bara lämpig för enskilda privatbostäder, inte för flerbostadshus eller kommersiella/industriella lokaler.

Kasserade elektriska produkter ska inte slängas med normalt hushållsavfall. Avsering på återvinningsstation. Fråga lokala myndigheter eller återförsäljare om återvinning. Nya föreskrifter uppmanar till återvinning av avfall från elektrisk och elektronisk utrustning (europeska "WEEE-direktiv" daterat augusti 2005).

Tillverkare:

Nexa Trading AB, Sweden

www.nexase

Prestandadeklaration finns på vår hemsida.

